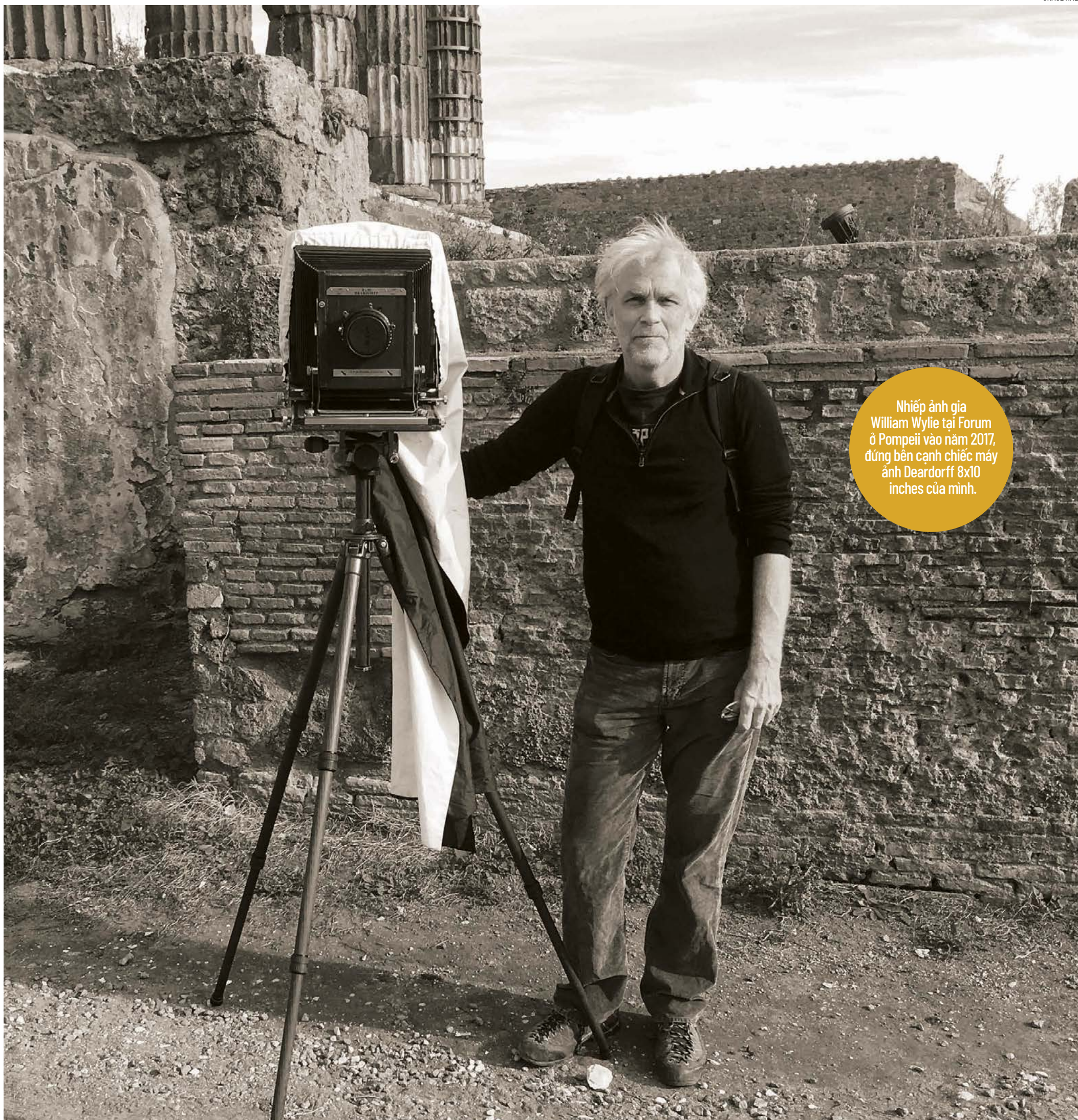


# VĂN HÓA & NGHỆ THUẬT

GRACE HALE



Nhiếp ảnh gia William Wylie tại Forum ở Pompeii vào năm 2017, đứng bên cạnh chiếc máy ảnh Deardorff 8x10 inches của mình.

## Thành phố Pompeii xuyên thời gian

*Cuộc phỏng vấn với nhiếp ảnh gia William Wylie*

LORRAINE FERRIER

**N**gay từ cái nhìn đầu tiên, di chỉ khảo cổ thành phố Pompeii dường như bị đóng băng từ thời điểm Núi lửa Vesuvius phun trào. Nhưng, thời gian chưa bao giờ ngừng trôi. Những bức ảnh đầy chiều sâu của nhiếp ảnh gia người Mỹ William Wylie thể hiện thành phố cổ Pompeii như một khung cảnh sống động hơn là một di tích lịch sử. Đó là một hình ảnh đan xen giữa quá khứ và hiện tại, giữa suy tàn và bảo tồn, giữa thiếu vắng và hiện diện. Các bức ảnh và những thước phim

**“  
Tôi như định lại  
trong khoảnh  
khắc thực tại  
mà hiếm khi có  
được từ kinh  
nghiệm nhiếp  
ảnh của mình.”**

*Nhiếp ảnh gia  
William Wylie*

ngắn của ông Wylie đã được triển lãm trên khắp đất nước Hoa Kỳ cũng như trên thế giới. Tác phẩm của ông có thể được tìm thấy ở những bộ sưu tập riêng của Bảo tàng Nghệ thuật Metropolitan, Phòng trưng bày Nghệ thuật quốc gia, Bảo tàng Nghệ thuật Hoa Kỳ Smithsonian cũng như nhiều nơi khác. Ông được trao học bổng Guggenheim, học bổng chuyên nghiệp của Bảo tàng Mỹ thuật Virginia, và học bổng sau đại học Doran Artist của Đại học Yale tại dinh thự Sol and Carol LeWitt ở thành phố Praiano, nước Ý. Ông đã cho ra mắt năm quyển sách in ấn các tác phẩm nhiếp ảnh của mình;

gần đây nhất là cuốn “Pompeii Archive” (Kho lưu trữ về Pompeii) do Nhà xuất bản Đại học Yale xuất bản năm 2018. Nhiếp ảnh gia Wylie sống ở thành phố Charlottesville, tiểu bang Virginia, là giảng viên nghệ thuật nhiếp ảnh và giám đốc của Khoa Art Studio tại Đại học Virginia. Mặc dù công việc bận rộn, nhưng ông vẫn dành thời gian để chia sẻ bằng thư điện tử về quá trình sáng tạo của mình, cũng như cách ông nhìn Pompeii thông qua lăng kính máy ảnh và xuyên qua thời gian. Và điều cần bản nhất là Pompeii có ý nghĩa như thế nào đối với ông. *Xem tiếp trang 2*





Hồ Thiên là một phần của Thủy Linh Lung, một triển lãm tự nhiên của đá Penzing và đá Thái Hồ.

### KIẾN TRÚC

# Khu vườn Trung Hoa ở Huntington Library

## Công trình kiến trúc và vườn bách thảo đẹp nhất California

JEFF PERKIN

*"Bước vào như thể trăm mối bận tâm liền tan biến. Cưỡi vang như dòng sông bao la đang mở ra."*

Đó là câu đối đọc được khắc trên cửa ra vào phòng trà ở khu Vườn Trung Hoa. Lưu Phương Viên, hay còn được gọi là Khu vườn của hương thơm, là một khu vườn đẹp tuyệt vời rộng 15 mẫu Anh được thiết kế theo phong cách truyền thống của kỹ hưng viên thời nhà Minh (1368-1644) ở Tô Châu, Trung Quốc. Khu vườn đặc sắc này là kết quả của gần hai thập niên hợp tác quốc tế, những người thợ có tay nghề vững vàng và sự chú tâm đến từng tiểu tiết. Năm bao quanh hồ nước trung tâm tên Ánh Phương Hồ, khu vườn được thiết kế khéo léo trông như một "tác phẩm nghệ thuật chuyển động" gồm các công trình kiến trúc, thực vật,

**Thực vật trong các khu vườn cổ điển Trung Hoa được tuyển chọn dựa trên ý nghĩa văn hóa. Tre tượng trưng cho sự kiên cường bền bỉ, hoa sen tượng trưng cho sự thuần khiết, và hoa mạn (nở vào mùa đông) tượng trưng cho sự bền bỉ vượt qua bao gian khó.**

cây cối, đá quý, các lối đi và những cây cầu thanh lịch.

Mỗi khu vực của khu vườn đều được bài trí để đem đến trải nghiệm mới mẻ, mang tính gợi mở cho tâm trí và cảm xúc. Ngoài vẻ đẹp thẩm mỹ, các cảnh quan và kiến trúc nơi đây tràn ngập các thông điệp từ những tác phẩm thư pháp Trung Hoa, các loài thực vật phong phú, đá và các đặc điểm kiến trúc được kết hợp khéo léo ẩn chứa nội hàm về văn hóa. Điều đáng kinh ngạc là, Lưu Phương Viên chỉ là một trong tập hợp 16 khu vườn chủ đề tạo thành vườn bách thảo rộng 130 mẫu tại Huntington Library and Gardens (Thư viện và Vườn thực vật Huntington), tại thành phố San Marino, tiểu bang California. Hàng ngàn loài thực vật, các phòng trưng bày nghệ thuật rộng lớn, những bộ sưu tầm sách có giá trị khiến cho Huntington trở thành bảo tàng sống và dinh thự lịch sử có-một-không-hai.

### Hối sinh một khu vườn thời nhà Minh

Các khu vườn Trung Hoa thường khéo léo tận dụng cảnh quan xung quanh bằng cách bố trí các góc nhìn rộng và tạo sự cân bằng giữa quang cảnh bên trong và bên ngoài vườn. Đúng theo nguyên tắc thiết kế cảnh quan Tô Châu, các khu vườn được thiết kế bảo đảm tôn trọng cảnh quan thiên nhiên. Được đặt giữa những cây sỏi và cây thông trưởng thành gần Dãy núi San Marino, diện tích rộng lớn của dinh thự Huntington tạo nên một khu vực mà khiến du khách tưởng rằng nó tách biệt khỏi Quận Los Angeles.

Một lưu vực tự nhiên nơi ban đầu lưu trữ nước mưa hình thành một cảnh quan chân thực tạo nên hồ nước rộng 1.5 mẫu ở giữa khu vườn. Ánh Phương Hồ là điểm trung tâm của các lối đi và công trình xung quanh. Du khách thanh thản đi dạo theo bờ hồ và phóng tầm mắt ra xa ngắm nhìn khung cảnh

do các bậc thầy trong lĩnh vực thiết kế sân vườn chăm chút tỉ mỉ. Các nhà thiết kế đến từ Tô Châu, Trung Quốc đã lên ý tưởng cho khu vườn dựa trên các yếu tố cụ thể từ một số khu vườn cổ điển Trung Hoa trong quá khứ. Họ đã tạo ra một bản giao hưởng hài hòa của đá granite, đá Thái Hồ và các loại cây có hương thơm dọc theo các lối đi được thiết kế công phu và các gian nhà trong sân.

"Tất cả các cột và dầm trong cấu trúc đều được nối với nhau bằng kỹ thuật ghép gỗ đã được sử dụng trong kiến trúc của các khu vườn cách đây năm trăm năm. Việc khu vườn được xây dựng bởi các nghệ nhân Trung Hoa là điều rất quan trọng. Kỹ nghệ của họ đã được truyền thừa hàng trăm năm. Họ nhận thức được tất cả những chi tiết tinh tế của việc xây dựng khu vườn theo kiểu truyền thống này," kiến trúc sư người Mỹ Jim Frye nói. "Đội ngũ xây dựng gồm những người nói ba ngôn ngữ: tiếng Quan Thoại, tiếng Tây Ban Nha, và tiếng Anh. Họ liên tục chuyển đổi các phép đo từ hệ đo lường Anh sang hệ mét rồi quay lại hệ đo lường Anh. Không có chỗ sai sót nào."

90% những gì khách tham quan nhìn thấy trong kết cấu của khu vườn đều được chế tác tại các xưởng ở Tô Châu. Có thể kể đến những cây cầu được chạm khắc bằng tay từ đá granite, 850 tấn đá Thái Hồ nhập cảng, các dầm nhà được chạm khắc, cửa sổ được trang trí công phu, mái ngói tinh xảo làm bằng đất sét nung, các tấm gỗ điêu khắc và hơn thế nữa. Phần lớn công việc được làm bằng tay theo phong cách Tô Châu nguyên bản. Tính nghệ thuật thẩm mỹ đẳng cấp và tinh chân thực của khu vườn đã chứng minh cho tất cả nỗ lực tận tâm của các kiến trúc sư để tạo ra một tác phẩm nghệ thuật sống động. Trái ngọt của nhiều năm làm việc tận tụy là giờ đây du khách có thể biết đến và thật sự được đắm mình trong văn hóa Trung Hoa cổ đại.

### Đặc điểm của thiết kế vườn cổ điển Trung Hoa

Các khu vườn cổ điển Trung Hoa có lịch sử từ thế kỷ thứ 11. Nét đặc biệt của các khu vườn này là những món đồ gỗ, cửa sổ, mái ngói, đá và cửa ra vào được chạm khắc bằng tay. Vào thế kỷ 16, các thương nhân giàu có ở Tô Châu đã xây dựng những khu vườn lớn theo phong cách này trong gia viên của họ. Huntington Library là một ví dụ hiếm hoi thời hiện đại về những khu vườn này với bộ sưu tập lớn các tác phẩm nghệ thuật, sách và hệ thực vật.

Các tảng đá là một trong những điểm độc đáo của các khu vườn Trung Hoa cổ điển. Lưu Phương Viên được trang trí bằng hơn 800 tấn đá Thái Hồ, vốn là loại đá vôi được khai thác bằng phương pháp truyền thống ở vùng Tô Châu. Trải qua ngàn năm, các hòn đá này được hình thành nơi đại dương, tạo thành các hồ nước trước khi được đưa lên bề mặt. Chúng có ý nghĩa về mặt tâm linh và tinh thần bởi hình dạng khác thường và bề mặt lỗ chỗ gồ ghề tự nhiên. Hình dáng thanh tao và những lỗ có thể nhìn xuyên qua của đá là biểu tượng của tinh hoa tinh thần trong văn hóa Trung Hoa tiền hiện đại. Đá Thái Hồ biểu trưng cho quá trình biến đổi từ vẻ ngoài thô kệch trở nên mềm mại hơn. Vì thế, đá Thái Hồ độc đáo ở Lưu Phương Viên mang những cái tên đầy mơ mộng như Máy Thêu hoặc Vả Trời hoặc Bồ Thiên.

Khu vực mới được mở rộng của Lưu Phương Viên có tên là Verdant Microcosm hoặc Thủy Linh Lung, vừa mới hoàn thành vào năm 2020. Thủy Linh Lung là nơi trưng bày bộ sưu tập hòn non bộ của Huntington Library.

Hòn non bộ là nghệ thuật sắp đặt, thu nhỏ các "phong cảnh" hoặc "cảnh quan" vào một cái "khay," chúng như là các cây Bonsai của người Trung Quốc. Tinh túy của nghệ thuật hòn non bộ là trồng các cây nhỏ trong hàng chục năm khiến nó trở thành phiên bản thu nhỏ của một cái cây kỳ vĩ hoặc phong cảnh ngoài trời. Hòn non bộ thường được trưng bày trước các bức tường lớn màu trắng sao cho du khách luôn có thể nhìn thấy bóng cây phản chiếu trên tường. Bức tường trắng như là một tờ giấy và hòn non bộ là một tác phẩm nghệ thuật được vẽ lên đó.

Thực vật trong các khu vườn cổ điển Trung Hoa được tuyển chọn dựa trên ý nghĩa văn hóa. Tre tượng trưng cho sự kiên cường bền bỉ, hoa sen tượng trưng cho sự thuần khiết, và hoa mạn (nở vào mùa đông) tượng trưng cho sự bền bỉ vượt qua bao gian khó. Thế giới nợ một lời tri ân sâu sắc đối với nghệ làm vườn của Trung Hoa cổ đại vì hầu hết các loài thực vật mà chúng ta biết đến và xem như một lẽ đương nhiên ngày nay đều có nguồn gốc từ Trung Quốc. Giám đốc vườn bách thảo Huntington, ông Jim Folsom đã nêu rõ.

"Các loài cây được trồng phổ biến trong các khu vườn Bắc Mỹ, hoặc ít nhất là các loài cây thường được trồng trong bất kỳ khu vườn nào, không phải bắt nguồn từ Bắc Mỹ, càng không phải có nguồn gốc từ Âu Châu. Nguồn gốc thật sự của chúng là từ Á Châu. Vậy nên quý vị hãy nhìn vào cây hoa trà, cây tử đằng, cây liên kiều, tử đinh hương, những cây này đã được trồng từ ngàn năm trước bởi những thợ làm vườn Trung Hoa trước khi người Tây phương biết về sự tồn tại của chúng. Nếu quý vị đến Trung Quốc và ghé thăm những khu vườn, sẽ có rất nhiều loại cây, rất nhiều hệ thực vật mà quý vị bắt gặp, và cảm thấy thoải mái, dễ chịu với chúng. Không chừng quý vị sẽ nhìn quanh, và tự hỏi, họ (những người Trung Quốc) đang làm gì với các loài thực vật của chúng ta thế nhỉ? Vâng, sự thật là, chúng ta đang làm gì với các loài thực vật của họ đây?"

Ngôn từ và những áng văn đẹp đẽ cũng có mặt trong các khu vườn cổ điển Trung Hoa dưới hình thức thư pháp, câu đối và nghệ thuật viết chữ Hán. Mỗi một công trình, khoảng sân, gian nhà, hồ nước đều được đặt tên theo các ký tự chữ Hán. Các tác phẩm văn học chứa đựng nội hàm văn hóa cổ đại được treo khắp khu vườn. Theo ý nghĩa này, Lưu Phương Viên đúng là một "kỷ hưng viên" theo truyền thống có nguồn gốc từ Tô Châu. Đó là nơi nuôi dưỡng tâm hồn và những suy nghĩ cao thượng. Trong khung cảnh như vậy, năng lực sáng tạo của con người dường như hòa hợp với sức mạnh sáng tạo của thiên nhiên. Nguồn năng lượng hợp nhất của Hiện hữu và Hiện diện dường như có thể chạm đến được. Đi dạo qua công trình nghệ thuật sống động này, mỗi du khách có cơ hội chiêm ngưỡng bộ sưu tập với những hiểu biết sâu sắc và đầy ý nghĩa. Mặc dù trông như các thế giới riêng biệt, bản giao hưởng thanh bình của khu vườn có khả năng tạo ra tác động lớn hơn vì sự gần gũi của chúng với một trong những thành phố lớn nhất thế giới.

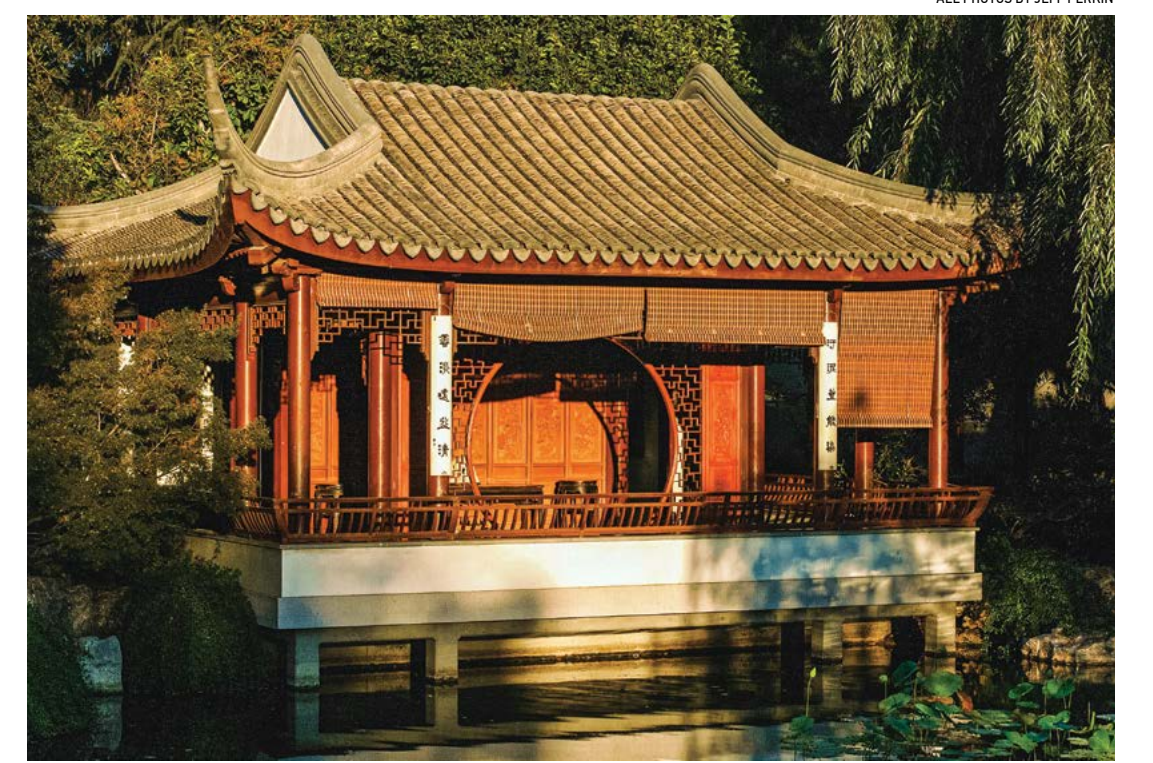
*Dù cảm rễ trong bùn những hoa sen nào bị vấy bẩn? Hương thơm của sen lan xa thanh khiết vô cùng.*  
- Lou Qing

*Tác giả Jeff Perkin là một nghệ sĩ đồ họa và huấn luyện viên sức khỏe dinh dưỡng. Quý vị có thể liên lạc với ông qua WholeySelf.com*

Thiên Thu biên dịch



Từ cây cầu Ngự Nhạc Kiều có thể nhìn thấy khung cảnh của Ánh Phương Hồ và nhiều khu vực xung quanh vườn và hình ảnh cây cầu được phản chiếu trên mặt hồ.



Ái Liên Tạ là một trong các công trình chính của Lưu Phương Viên và có các chi tiết được điêu khắc từ các nhà vườn Tô Châu truyền thống.



Dãy nhà Ngọc Kinh Đài là một cửa sổ và cửa chính của khu vườn với ý nghĩa kết nối với cổng vòm mặt trăng trắng.



Bãi Ba Tiểu Đình là một điểm kiến trúc được thiết kế mô phỏng một con thuyền nằm bình yên trên mặt nước tĩnh lặng của Ánh Phương Hồ.



Hòn non bộ này là một phần của Thủy Linh Lung luôn đồng bộ đầy nghệ thuật trên bức Vân Tường phía sau.



Quang cảnh bên ngoài dãy nhà Ngọc Kinh Đài (Terrace of the Jade Mirror)



Các đài sen gieo những hạt sen xuống hồ để tiếp tục dòng đời của chúng trong Ánh Phương Hồ.



**Bạn muốn chia sẻ báo với người thân, bạn bè?**  
Epoch Times sẽ giúp chuyển tận nhà mỗi tuần.  
TEL: (626) 618-6168 - (714) 356-8899 | WWW.EPOCHTIMESVIET.COM



CHẠM ĐẾN NỘI TÂM: NHỮNG ĐIỀU NGHỆ THUẬT TRUYỀN THỐNG ĐEM LẠI CHO TRÁI TIM

# Thánh Cecilia và âm nhạc tôn vinh Thiên Chúa

ERIC BESS

Những giai điệu nhịp nhàng mà chúng ta gọi là âm nhạc có ảnh hưởng đến chúng ta cả về cảm xúc và tinh thần. Chúng ta yêu thích âm nhạc. Chúng ta nghe thấy âm nhạc vang vọng khắp mọi nơi: trên đường chúng ta lái xe đi làm, ở nơi làm việc, ngay cả tại cửa hàng thực phẩm...Hầu như nơi nào chúng ta đến cũng đều có loại thanh âm này.

Nhưng gần đây, khi nghe thấy âm nhạc trong những cửa hiệu mua sắm, tôi thường nói đùa với vợ tôi rằng, chắc hẳn là những nơi này muốn khách hàng rời đi càng nhanh càng tốt. Tuy nhiên, dường như không ai để ý hoặc quan tâm đến việc này. Hiện nay có quá nhiều thứ âm nhạc chói tai như vậy khiến tôi tự hỏi rằng chúng ta có đang trở nên mất khả năng cảm nhận âm nhạc không? Và vì thế, làm thế nào để chúng ta có thể nhận ra những tác phẩm âm nhạc đẹp đẽ?

Bức tranh “Thánh Cecilia” của họa sĩ John William Waterhouse mà tôi tình cờ bắt gặp đã khiến tôi trầm trở về bản chất của loại âm nhạc đẹp đẽ là như thế nào.

## Thánh Cecilia – Một nhân vật lịch sử

Thánh Cecilia sống vào khoảng giữa thế kỷ thứ hai và thứ tư. Nàng được tôn vinh là một Thánh nữ Đồng trinh tử vì đạo của nhà thờ Thiên chúa giáo sơ khai.

Theo truyền thuyết kể lại, nàng đã thể nguyện giữ gìn sự trong trắng của mình nhưng lại bị ép kết hôn với một người ngoại giáo, Valerian. Dù Valerian là người ngoại giáo, nàng vẫn nghe thấy âm nhạc vang vọng trong tim trong ngày diễn ra lễ cưới. Nàng nói với Valerian rằng một Thiên thần của Chúa mong muốn nàng mãi giữ được thuần khiết. Valerian nói rằng chàng sẽ tôn trọng điều này nếu chàng được phép nhìn thấy Thiên thần. Cecilia đề nghị Valerian làm lễ rửa tội, và sau khi rửa tội, Valerian đã chứng kiến một Thiên thần đang cài hoa hồng và hoa huệ cho người vợ của mình.

Sau khi được nhìn thấy Thiên thần, Valerian đã giúp những người theo đạo Cơ đốc bị bức hại bằng cách chôn cất những Thánh tử vì đạo sau khi họ bị hành quyết. Nàng Cecilia sau đó cũng bị xử tử vì đã thuyết giảng và vì đã chia tài sản của mình cho những người nghèo.

Ngoài việc nghe thấy âm nhạc trong trái tim vào ngày cưới, vì sao Cecilia trở thành vị thánh tượng trưng cho âm nhạc? Trong những ngày đầu, nàng được cho là đã chối bỏ loại nhạc đang chơi ở nhà chồng. Nàng đã nói rằng nàng chỉ muốn nghe âm nhạc từ Thiên đàng, thứ âm thanh giúp thân thể và tâm hồn của nàng luôn thuần khiết.

## Bức tranh Cecilia đang ngủ của họa sĩ Waterhouse

Trong tác phẩm này, họa sĩ Waterhouse mô tả nàng Cecilia đang ngủ trên một chiếc ghế bằng đá cẩm thạch được trang trí công phu ở phía bên phải của bức tranh. Trên chân nàng là một tập ca khúc sáng lấp lánh và một bông hồng được đặt lên đó. Sau lưng nàng là một bụi hồng nở rộ gần phía đầu, và một dây hồng leo uốn lượn về phía chân. Dưới chân ghế, sau đài phun nước cổ kính phía dưới bên phải là những bông hoa anh túc.

Bên trái, phía bên kia của bố cục là hai Thiên thần quỳ gối trước mặt Thánh Cecilia, ở hai bên cây đàn organ nhỏ mà theo Christie, nàng đã chơi trước khi chìm vào giấc ngủ. Hai Thiên thần vận trang phục trắng biểu thị sự thuần khiết – đang chơi nhạc cho Cecilia nghe. Một bụi hoa hồng trắng mọc quanh chân của Thiên thần gần chúng ta cũng biểu thị cho sự trong sáng.

## Âm nhạc tôn vinh tình yêu của Chúa

Vậy bức tranh về Thánh Cecilia của họa sĩ Waterhouse nói gì về âm nhạc? Tại sao ông miêu tả Thánh Cecilia đang ngủ với một tập nhạc đang tỏa sáng? Vì sao ông vẽ hoa hồng và hoa anh túc thay vì hoa hồng và hoa loa kèn – hai



Bức tranh “Thánh Cecilia,” 1895, của John William Waterhouse. Tranh sơn dầu.

loài hoa có truyền thống gắn liền với Thánh Cecilia? Và tại sao hai Thiên thần lại quỳ xuống để chơi nhạc trước mặt nàng?

Hãy bắt đầu với chi tiết thánh Cecilia đang ngủ cạnh hoa anh túc dưới chân ghế của nàng. Hoa anh túc – một loài hoa gắn liền với sự lãng quên và giấc ngủ – gợi ý một số điều. Theo Từ điển tiếng Anh Oxford, lãng quên có nghĩa là thoát khỏi những quan tâm hoặc những lo lắng. Nói cách khác, vì đã nhắm mắt lại với thế giới, Cecilia đã không còn bận tâm đến các những mối lo lắng của thế giới. Nàng đã siêu xuất khỏi những lo lắng của thế gian.

Vậy nguồn gốc của trạng thái siêu xuất này là gì? Đó chính là tình thương của Đức Chúa Trời, và điều này được thể hiện qua hình ảnh hoa hồng vượt lên hoa anh túc và nở gần đầu của nàng. Hoa hồng – trong chủ nghĩa biểu tượng của Cơ đốc giáo thời Trung cổ – tượng trưng cho tình thương của Chúa. Thực tế là hoa hồng nở gần đầu của nàng cho thấy rằng tâm trí của nàng đang hướng về Chúa.

Tuy nhiên, nàng cũng đang giữ một đóa hồng bên trên tập nhạc đặt trong lòng. Các bản thảo được mạ vàng là các văn bản tôn giáo viết tay được trang trí bằng các kim loại quý như vàng hoặc bạc. Vì vậy, tập nhạc được mạ vàng của Cecilia sẽ là một cuốn Thánh ca viết tay về Chúa, và được trang trí bằng vàng và bạc. Hoa hồng trên cuốn sách gợi ý rằng những bài Thánh ca này nói về tình thương của Chúa, và nàng đã hát những bài Thánh ca này khi chơi đàn organ.

Phải chăng việc chơi đàn organ và hát những bài Thánh ca về tình thương của Đức Chúa Trời là điều khiến nàng rơi vào trạng thái lãng quên – tượng trưng rằng nàng đã siêu xuất khỏi những lo lắng và muộn phiền nơi thế tục? Nếu đúng như vậy, thì âm nhạc ca tụng Đức Chúa cũng chính là thứ âm nhạc giúp nàng vượt lên trên những muộn phiền và âu lo của thế gian.

Và vì sao hai Thiên thần lại quỳ dưới chân nàng và chơi nhạc cho nàng nghe? Vì sao họ lại chơi nhạc? Đối với tôi, âm nhạc là một loại trang sức có công dụng tôn lên vẻ đẹp của chủ thể. Ví dụ như âm nhạc nếu đi kèm với lời bài hát về tiền bạc, tình dục, ma túy và bạo lực, nhan sắc thì sẽ mang ý ca tụng những điều đó. Tuy nhiên, nếu âm nhạc đi kèm với tình thương của Đấng thiêng liêng thì âm nhạc sẽ tôn vinh tình thương đó.

Thiên thần quỳ dưới chân Cecilia không phải là để tôn sùng Cecilia với tư cách là Thánh nhân; họ quỳ xuống vì nàng đã thoát khỏi thế giới bằng thanh âm tôn vinh Đức Chúa; đó là một sự kiện thiêng liêng. Họ đã tôn vinh niềm tin của Thánh Cecilia dành cho Chúa.

Hai Thiên thần chơi nhạc cho

**Thiên thần quỳ dưới chân Cecilia không phải là để tôn sùng Cecilia với tư cách là Thánh nhân; họ quỳ xuống vì nàng đã thoát khỏi thế giới bằng thanh âm tôn vinh Đức Chúa; đó là một sự kiện thiêng liêng.**



Chân dung danh họa John William Waterhouse, khoảng năm 1886.

Cecilia trong khi nàng đang trong trạng thái siêu xuất khỏi những ràng buộc thế gian, vì thế thanh âm này cũng không phải là thanh âm nơi trần thế. Họ đang tôn vinh tình yêu của Cecilia dành cho Chúa bằng thứ âm nhạc thuần khiết đến từ thiên đàng như mong muốn của nàng Cecilia được gìn giữ sự thuần khiết của chính mình.

Thánh Cecilia có đại diện cho sự tốt đẹp của âm nhạc không? Nàng có đại diện cho thứ âm nhạc mà chúng ta có thể sáng tác để ca tụng tình yêu của Chúa và âm nhạc trên thiên đàng có thể vang vọng trong trái tim và tâm trí của chúng ta khi chúng ta siêu xuất khỏi thế tục không? Làm thế nào chúng ta có thể sáng tác những tác phẩm âm nhạc ca ngợi sự thiêng liêng của Chúa để chúng ta cũng có thể nâng mình lên bằng tình yêu thương của Đức Chúa Trời?

Bạn đã bao giờ xem một tác phẩm nghệ thuật mà bạn nghĩ là đẹp nhưng không biết rõ ý nghĩa? Trong loạt bài “Chạm đến nội tâm: Những điều nghệ thuật truyền thống đem đến cho trái tim”, chúng tôi diễn giải nghệ thuật tạo hình cổ điển theo những cách sâu sắc hơn về mặt đạo đức đối với chúng ta ngày nay.

Tác giả Eric Bess là nghệ sĩ về nghệ thuật tả thực (representational art), ông hiện đang là nghiên cứu sinh tiến sĩ tại Viện Nghiên cứu Nghệ thuật Thị giác (IDSVA).

Hạ Thanh biên dịch

SHEN YUN SHOP

Illuminate Autumn

With Shen Yun-inspired Elegance

ShenYunShop.com | TEL: 1.800.208.2384